

SOCIAL EKONOMI VÄRMDÖ 2003 - 2006



Värmdö satsar på den sociala ekonomin!

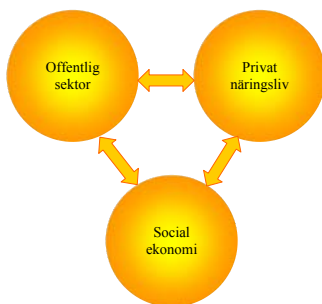
Under 2001 inleddes i Värmdö en unik satsning på ett närmare samarbete mellan kommunen och föreningslivet. Samarbetet har som ambition att utveckla en systematisk samverkan, i syfte att stärka brukarinflytande och bättre ta tillvara medborgares frivilliga engagemang och kunskaper inom olika områden. Vi kallar det att stärka den sociala ekonomin i Värmdö!

Hösten 2003 antog ett enigt kommunfullmäktige det första kommunala programmet för att främja den sociala ekonomin i Värmdö. I programmet angavs bl.a. generella utgångspunkter för kommunens relationer till den sociala ekonomin i Värmdö. Dessutom identifieras elva möjliga utvecklingsområden för den sociala ekonomin.

I snart fem år har ambitionen varit att denna politiska inriktning ska genomsyra all verksamhet, mer eller mindre, i Värmdö kommun. De gemensamma projekten har blivit många och vi har bitt föreningsarnas egen sammanslutning – Värmdö föreningsråd – att göra en samlad redovisning där representanter för den lokala sociala ekonomin redovisar vad som har hänt och hur de upplever samarbetet med kommunen. Vi tycker att det är en fördel att redovisningen kommer från den sociala ekonomin själv, formulerad med deras egna ord.

Inom Värmdö kommun strävar vi hela tiden efter att utveckla våra samverkansstrategier med det lokala föreningslivet i alla dess former; ideella och ekonomiska föreningar, kooperativ, samfälligheter, allmännyttiga stiftelser och liknande sammanslutningar. Den 26 april 2006 antog kommunfullmäktige det andra kommunala programmet för att främja den sociala ekonomin, denna gång med femton utvecklingsområden och än tydligare tonvikt på samverkan och partnerskap. Vi är övertygade om att det är bra för vår kommun!

Lars Bryntesson
Kommunstyrelsens ordförande (s)



Program för att främja den sociala ekonomin och partnerskap i Värmdö kommun

Detta program utgår från grundsynen att vårt samhälle organiseras i tre sektorer: den offentliga sektorn, det privata näringslivet och den sociala ekonomin.

För Värmdös utveckling är det avgörande att invånare inom de olika sektorerna samarbetar med varandra. Traditionellt präglas Värmdö av kulturen från skärgården och bruksorten. Nu influeras Värmdö av nya medborgare och flyktingar utan tidigare förankring i kommunen. Den sociala ekonomin kan bli den bro som knyter samman medborgarna.

Programmet anger Värmdö kommuns syn på den sociala ekonomin – den tredje sektorn – och pekar samtidigt ut ett antal områden där den sociala ekonomin bör spela en allt större roll i framtiden.

Programmet syftar till att göra kommunens synsätt och ambitioner inom detta område kända bland medarbetare, medborgare, föreningsliv och andra aktörer i omvärlden.

Läs hela programmet på www.varmdo.se



Frivilliga i samhällets tjänst

Nacka-Värmdö räddningssällskap, NVRS, är en ideell förening som på polisens uppdrag utför personeftersök och på räddningstjänstens uppdrag utför räddningsuppdrag. Föreningen har 240 medlemmar som med olika bakgrund och erfarenhet förenas i ett intresse att ställa upp om det händer något i hembygden. En tredjedel av medlemmarna finns i Värmdö, enskilda personer, Värmdö Sjöscoutkår, Värmdö Brukshundklubb och GIF Orientering m fl.

NVRS har sin styrka i att snabbt kunna ställa upp med ett stort antal friluftsvana och välutrustade medlemmar som känner varandra väl och är samtrimmade. Medlemmarna har en god utbildning i skallgångs- och räddningsverksamhet.



- Det är alla sorts människor; sjukvårdskunniga, ryttare, skärmflygare och vi hundmänniskor, berättar Matte Johansson, ordförande Värmdö Brukshundklubb. Vi utbildar hundar åt försvaret och de kan användas i räddnings- och bevakningssyfte.

Sedan sällskapet bildades för 25 år sedan har de utfört ca 50 personefterforskningar, som det heter, varav hälften bara på Värmdö. Medlemmarna i NVRS har en grundorganisation som skapt för uppdragen.

- De som kommer är så att säga självförsörjande, säger Kurt Hagström, ordförande och grundare av NVRS. De vet hur de ska klä sig, utrustade med radio, kan första hjälpen, har ledninggrupper.

Vi är en intrimmad och kunnig organisation, en civil struktur som jobbar hand i hand med de offentliga såsom hemvärnet, polisen och räddningstjänsten. Där finns också FRO, försvarets amatörradioverksamhet, och FMCK, försvarets mc klubb.



De frivilliga rycker ut vid bränder, olyckor av extraordinär karaktär i hembygden och när personer har försvunnit. Vid flodvågskatastrofen ställde NRVS upp tält i köpcentrumen och samlade in pengar och förnödenheter.



I dag har NVRS ett samarbetsavtal med Nacka kommun, men än så länge inget med Värmdö kommun. Värmdös medlemmar i NRVS hoppas på att det så småningom ska bli så.

- Det är på gång att bilda en frivillig resursgrupp, FRG, i Värmdö, säger Matte Johansson. Det är en form för samarbete mellan kommunen och frivilliga. Syftet med FRG är att på ett smidigt sätt ge kommunen tillgång till extra personalresurser vid svåra påfrestningar.

Lär mer på www.varmdobk.se och www.nvrs.se



Det schaktas för ny kraft - SAMGräv; Henry Olsson, Yvonne och Anders Carlzon, Lennart Hager, Thomas Hammar

SAMGräv - ett lyckat projekt

Vattenfall ville dra en kraftledning i luften mellan Ploglandet och Bullandö, rakt över Nora by, som är en av Värmdös bäst bevarade agrara byar av äldre karaktär. De boende reagerade naturligtvis, men inte bara genom att protestera utan genom att också ge ett konstruktivt förslag.

Det kunde ha blivit en kamp av det slag vi är vana vid att läsa om i tidningarna, boende som protesterar i evinnerlighet mot det offentligas planer - och till sist blir överkörda.

Alternativ

SAMGräv bildades av Anders Karlsson och Kerstin Ek på Nora gård. Föreningens syfte var att finna alternativa lösningar till Vattenfalls planerade luftledning, i första hand en nedgrävd kabel gärna i kombination med bredband och kommunalt vatten och avlopp. Det hade varit den i särklass bästa lösningen. Men det sprack på grund av att den nya kraftledningen inte kunde vänta på utbyggnaden av vatten- och avloppsledningen. Istället blev det den näst bästa lösningen, en nedgrävd kabel, en gång- och cykelväg på 3,7 km.

Finansieringen har lösts genom att Vattenfall står för sin ordinarie kostnad för kraftledningen. Merkostnaden för nergrävningen betalas av tomtägarna i Älvsala. Värmdö kommun bekostar gång och cykelvägen vilket blivit möjligt genom att mark frigjorts när luftledningen försvinner så att tomtägarföreningen kunnat frigöra mark och sälja.

Ett vinna-vinnakoncept där vi får säkrare elförsörjning, en gång- och cykelväg och en orörd miljö.



SAMGrävs planer presenteras på VFR:s höstmöte

- Var och en av oss hade inte kunnat göra något, säger Anders Karlsson, Nora gård. Tillsammans däremot har vi åstadkommit något optimalt, vi samlade i SAMGräv en sådan kompetens och hade ett sådant nätverk. Det är ett gott betyg till alla aktörer att det har funnits en vilja att kompromissa.

Utmärkt exempel

- Det är ett utmärkt exempel på hur föreningar och näringsliv kan hjälpa till och stötta välfärden, säger Lars Bryntesson, kommunstyrelsens ordförande. Vattenfall ger säkrare strömtillgång, kommunen får en cykelväg och tomtägarna får sin miljö intakt.



SAMGrävs Henry Olsson vid Vattenfalls skylt på Bullandövägen



Hur Djurö Sporthall kom till...

När det först började talas om en ny sporthall vid Djurö skola var det inte tal om en hall med fullstora mått.

- Idrottsföreningen skulle inte kunna spela matcher utan bara använda den som träningsanläggning, berättar Svante Borggren, ordförande i Djurö Vindö IF. Vår innebandysektion, som varit tvungen att åka till Ösby Sporthall för att träna på fullstor plan och spela matcher, var i det läget mycket besviken.



Efter diskussioner med Anders Jansson, rektor på Djurö skola, bestämde man att kalla till ett stormöte. Skolan kunde inte driva frågan om stor hall pga att i skolans värld räcker mindre ytor.

Alla föreningar på Djurö, Vindö och i Stavnäs, som kunde tänkas vara intresserade av hallen, bjöd in samtliga politiker för att på så sätt visa bygdens ställning i frågan.

- Vi ville försöka påverka dem till att hallen byggdes med fullstora mått.

Fullstor hall

Vid det mötet bestämdes att en fullstor hall skulle byggas och att en arbetsgrupp med deltagare från föreningslivet, skolan och kommunen tillsammans skulle ta fram underlag för byggandet.

- Önskemålet var även att byggandet skulle ske i föreningarnas regi, men detta ansåg vi inte att vi ville, eller kunde, ta på oss, berättar Svante Borggren.

Gruppen fungerade bra och alla diskussioner fördes i positiv anda ända tills förslaget skulle läggas fram för VKFAB, det kommunala bostadsbolaget, berättar Svante Borggren. Då räckte inte pengarna till riktigt.

Hallen ritades om så att den skulle kunna byggas i etapper. Gruppen föreslog att man skulle begära in priser på flera etapper för att kunna bedöma kostnadsläget, men så blev det inte.

- Gruppens inflytande minskade drastiskt, säger Svante Borggren. Vi hölls informerade om små saker men inte helheten. Vi fick ingen ekonomisk redovisning och kunde inte påverka några beslut. Men vi fick vår hall och var ganska nöjda.

- När vi stötte på patrull i gruppen fick vi stöd av kommunens politiker för att komma vidare, säger Anna Ydefjord, Djurö Stavnäs föräldraförening. Det är vi glada för.

Invigning

När sporthallen invigdes i januari 2005 samlades i stort sett alla lokala föreningar, skola och församling kring programmet och arrangerade en mycket trevlig dag.

Djurö skola, Djurö församling, DVIF, Djurö Stavnäs föräldraförening, Djurö Konst & kultur, Skärgårdsmuseet, Värmdöpolarna, Kyrkokören, Sjöscouterna, Djurö Byalag, m fl ordnade gymnastikuppvisning, innebandy, konstutställning, bildvisning, sång, musik av lokalt band mm. Dessutom hölls det invigningstal av såväl rektor Anders Jansson som kommunalrådet Lars Bryntesson.



I dag jobbar man vidare inom ramen för arenastrategin för att få till en cafeteria och utökad entréhall, sporthallen är redan för trång och de nya etapperna behövs.

Fyrhuset

Ett projekt där föreningslivet och kommunen sedan ett par år tillbaka arbetar för att skapa ett aktivitetscentrum kring Stavnäs fritidsgård. Fritidsledare Zindra Andersson och skolchef Elisabeth Fredell talar framtid.





Idrottspolitiska programmet – Arenastrategin



I Värmdö kommun finns det ett fyrtiotal idrottsföreningar som tillsammans samlar 10 000 människor till aktiviteter i flertalet idrotter. Idrottsrörelsen är därför en stor och viktig del av Värmdös föreningsliv.

Syftet med det idrottspolitiska programmet är att åstadkomma ett långsiktigt samarbete mellan kommunen och Värmdöidrotten för att stärka och utveckla idrottsverksamheten i kommunen samt att på bästa sätt ta tillvara befintliga resurser

Programmet

Handlingsplanen i programmet har utarbetats i samverkan mellan Värmdö kommun, föreningsrådet och idrottsföreningarna. Ett 15-tal föreningar deltog aktivt i arbetet med programmet – samtliga hölls informerade under arbetets fortskridande. Tre gånger gick programmet ut på omfattande ”remiss-hantering” samt en officiell remissrunda under arbetets gång från hösten 2003 till dess att programmet fastställdes i fullmäktige 2005

Handlingsplanen beskriver ett ömsesidigt åtagande för kommunen respektive föreningslivet. Dessutom finns en åtgärdslista på åtaganden för åren 2005 – 2008.

Arenastrategi

I folkmoströstningen i juni 2004 var en majoritet av medborgarna positiva till en ungdoms- och fritidssatsning med bl a möjligheter att bygga nya och rusta befintliga anläggningar. Till det idrottspolitiska programmet kopplades en arenastrategi,

ett nytt bidragssystem och nya riktlinjer för uthyrning av kommunens idrottsanläggningar.

Från den 24 oktober 2004 och framåt träffades politiker, tjänstemän och de föreningar som på olika sätt berördes av satsningarna inom ramen för arenastrategin. Förvaltningen sammanställde en ”önskelista” och utifrån den arbetade tjänstemän och föreningarna i grupper runt varje arena.

Resultatet blev att de föreningar som fanns kring varje anläggning tillsammans med kommunen hittade lösningar för att få ut mesta möjliga av de pengar som fanns att tillgå. Bakgrunden till och intentionerna för det kommande arbetet med strategin redovisades på Värmdö Idrottsting den 10 mars 2005.



Det var det första idrottstinget inom ramen för det nyligen antagna programmet.

Våren 2005 fastställde fullmäktige arenastrategin. Den omfattar nybyggnad och upprustning av en rad anläggningar i kommunen. I Djurö sporthall behövs en riktig cafeteria, Sjösalavallen ska rustas, bostadsområdena Stavsnäs gärde och Munkmora får spontanidrottsplatser, Värmdövallen får konstgräs och riktiga löparbanor, gymnasterna får en riktig hall i och med att Viks skola får ny gymnastikhall, Farstaborg och Evlinge ridanläggning rustas, Ekvallen får en ny isyta så att både bandyn, hockeyn och konståkarna får plats – några exempel av det som görs under de närmaste tre åren. Ett drygt arbete som genomförs i samförstånd mellan kommunen och föreningarna.





IFD - Butikkällan

IFD är en ideell förening med direkt hjälp-
arbete till Estland. I början av 90-talet besökte
några av IFD:s medlemmar Estland. Idén om
direkthjälp växte fram, och hjälpsändningar bör-
jade skickas till behövande via Estniska Hjälp-
organisationen och dess företrädare Tamara Alep.

I september 1994 omkom Tamara i den tra-
giska Estoniakatastrofen. I november samma år
bildades IFD för att fortsätta hennes arbete. Ett
hem för föräldralösa barn och ungdomar i Tallinn
hade Tamara planerat och för ändamålet hittat ett
förfallet hus i centrala Tallinn.

IFD grundas

- I början fick vi hjälp av Ingela Wihlborg på
Torsby gården, med frakt och lokaler, berättar
Mirjam Pätsi-Ullberg, ordförande IFD. Värmdö
församling lånade oss lokaler för möten. ASG och
Rang Sells sponsrade våra hjälpsändningar. Vi
tiggde varor till soppluncher och satte upp en
teaterföreställning i Kristallsalen i Gustavsberg
Centrum. Intäkterna gick till nya fönster på
Ungdomshemmet.



Hösten 1997 öppnades Butikkällan i Gustavs-
berg, samma år som ungdomshemmet invigdes i
Tallinn. Varje år sedan dess skickar IFD hjälp-
sändningar till Estland minst en gång i månaden
numera. Föreningen tar emot gåvor såsom rena
kläder, skor, hela prylar, verktyg, böcker, leksaker
mm varje helgfri torsdag 12-18 i den nya lokalen
på Hästhagsterassen i Gustavsberg

- Det som är givet och självklart för oss som
ett par skor, varma kläder eller skolmateriell bety-

der allt för dom som inte har, säger Mirjam.

Butikkällan har blivit en uppskattad träff-
punkt, människor kommer med gåvor, handlar och
passar på att ta en fika. Därmed föddes idén som i
dag har blivit verklighet. När fabriken i Gustavs-
berg drog ned på antalet anställda hamnade en del
utanför det sociala skyddsnätet. Några kom till
Butikkällan, hjälpte till, tog en kopp kaffe och
umgicks en stund. Något måste göras, tänkte
Mirjam. Arbete fanns hos IFD och människorna
samlades där.

Trägen vinner

- Behovet växte fram bland de människor som
kom till oss, berättar Mirjam. Enträgen vinner och
IFD lyckades till slut få gehör för tankarna. För
drygt ett år sedan flyttade IFD till de nya lokalerna.



Kunder i Butikkällan, leksaker och Mirjam Pätsi-Ullberg

Nu fanns det plats för Butikkällan, utrymmen
för arbetsträning och bättre möjligheter att ta emot
gåvorna från allmänheten. I augusti 2005 invigdes
den nya lokalen.

I dag arbetstränar ett tiotal personer i Butik-
källan, ett samarbetsprojekt mellan IFD och
Värmdö kommun. I butiken finns många arbets-
uppgifter, den sociala samvaron och människorna.
Projektet startade i mars 2005, i maj kom de första
deltagarna för arbetsträning. I dag, ett år senare, är
tre av dem på väg ut till den öppna arbetsmarkna-
den. Och ingen är lyckligare än Mirjam.

- De har blivit så starka att de orkar ta sig
vidare!



Föreningslivets samarbete

Värmdö Föreningsråd initierades 2001 och bildades efter förstudier 2003 av 50 föreningar i kommunen. VFR har i tre år arbetat aktivt för att stödja och utveckla föreningslivet genom frågor som föreningshus, föreningsdagar, samverkan mellan föreningar, vatten och avloppsfrågor, idrottspolitiska frågor, ungdomspolitiska frågor, mot kränkande behandling - främlingsfientlighet, frivilligsamverkan.

VFR har ett omfattande nätverk, både lokalt och nationellt och arbetar med lokal utveckling, påverkan och inte minst medlemservice. Rådet har blivit en röst mellan civilsamhället och det offentliga och har nu 109 medlemmar. Det är drygt 30 procent av Värmdös föreningsliv.



Föreningslivet behöver service, nu är det stora utskick på gång

Föreningservice såsom utskick, kopiering mm utnyttjas regelbundet, hemsidan används av de föreningar som inte har egna. VFR hjälper till när nya föreningar bildas med stadgeförslag, råd om registrering och ställer upp med möteshjälp när den egna styrelsen vill agera fritt på informations- och årsmöten.

Föreningsdagarna i Gustavsberg ger föreningarna en möjlighet att visa upp sin verksamhet i samband med höstmarknaden. I fjol när nationaldagen blev helgdag var det föreningslivet som genom VFR arrangerade firandet tillsammans med Värmdö kommun.

VFR ordnar möten med politikerna när vägföreningarna är oroliga över att återvinningscentralen ska försvinna. Medlemsmötena ägnas åt tips om alternativa finansieringsmöjligheter och information om nya bidrag.

Handslaget - idrottsföreningarna låter skolelever prova på. Swedish Racing Club hos Kyrkskolan på Värmdö. Foto: NVP



VFR deltar i integration av flyktingar i Värmdö kommun, genom att hitta faddrar i föreningslivet och ge utbildning tillsammans med folkbildningen. Vårt rika föreningsliv hittar sin väg till lokal hållbar utveckling genom studieförbunden.

Under temat – Lära – Växa – Förändra har idag Värmdö kommun ett projekt med Sensus och ledarutbildningar för idrottsledare. Studieförbundet Vuxenskolan har sitt samarbete med Hembygdsföreningarna, mm.



Föreningslivet visar upp nationaldagståget i Gustavsberg 2005

**Intresserad -
www.varmdoforeningsr**



tsformer - VFR

DONA är ett arbetsmarknads- och utbildningsprojekt kring återvinning. Syftet är att skapa en ny arbetsmarknad baserad på föreningslivets behov inom ett socialt företagande. Projektet beviljades av svenska ESF-rådet i november 2005 och startade i december 2005. Det finns tre grundstenar i projektet; secondhandbutiken, vaktmästarskolan och utveckling av entreprenörskap.



Deltagarna är långtidssjukskrivna och långtidsarbetslösa. DONA har i dag fem anställda, ett 20-tal deltagare med ersättning från arbetsförmedlingen, försäkringskassan och socialförvaltningen. Projektets ledstjärna är att utveckla och stärka individernas entreprenörsanda. Detta ger möjlighet till självförtroende och stolthet. Föreningslivets nätverk kan i sin tur skapa ingångar till arbete på den reguljära arbetsmarknaden. En stor del av Värmdö föreningsliv bärs upp av småföretagare.

Hela Värmdö Tillsammans – en kollektivtrafikkampanj som inleddes i februari med syfte att uppmuntra till bussåkning och samåkning i bil. Allt för en bättre miljö och framkomlighet i

trafiken. VFR samordnade föreningslivets insats. Under kampanjens 50 dagar har 98 representanter från 12 föreningar stått i arla morgonstund vid 54 hållplatser och delat ut 2 160 koppar kaffe, 1 800 frukter, 1 200 mintkakor och muffins, 5 500 färska dagstidningar, 900 reselektyrsväskor från SL och folkbildningen. Och träffade 7 000 resenärer!



Detta är exempel på vad som kan hända när föreningslivet gör det som hände i Värmdö 2001 - politikerna sträckte ut handen och sa: Är Ni villiga att bilda en samarbetsorganisation är vi villiga att stötta den. Föreningslivet svarade ja och bildade bl a Värmdö föreningsråd.

Det kan resultera i oanade krafter – det kan bli social ekonomi!

VFR deltar i arbetet med områden som står inför en utbyggnad av kommunalt vatten och avlopp. Arbetet består i att ordna informationsmöten med tomtägarföreningarna, samla information till föreningarna och verka för att deras intressen tillvaratas.





Det plockas, flyttas, bärs möbler, porslin ställs upp i hyllorna, böcker läggs fram, kläder hängs upp, tavlor staplas vid scenen. En hel vecka tar förberedelserna, från morgon till sen eftermiddag håller de på, med avbrott för lunch och kaffe. Två gånger om året håller dom på så här intensivt. Ett 40-tal pensionärer jobbar som flitiga möss – på lördag ska det vara klart. Då är det loppis och auktion.



Auktion på Gustavsgården, auktionist Lars Bryntesson manar till köp, Irene Bierfeldt visar fynden.

Däremellan, året runt, är det andra aktiviteter – modevisningar, underhållning, utflykter, julgransplundringar, Mårten Gås middag, kraft- och surströmmingskivor, nationaldags- och mid-sommarfirande, lucia- och julfirande, bingo och andakter, pubkvällar, ja listan är lång och allt är Guldkanten – pensionärernas dagverksamhet på Gustavsgården.

Servicehus

Gustavsgården i Värmdö kommun är ett servicehus med 60 lägenheter för vårdboende och 41 servicelägenheter. Inom dagverksamheten hade sedan många år tillbaka pensionärsföreningarna SPF Värmdöringen, PRO Gustavsberg-Ingarö och de boende gemensamt arrangerat loppmarknad vår och höst där nettot uteslutande gått till att sätta en guldkant på tillvaron för de boende och andra pensionärer.

Dagverksamhetens framtid i kommunens regi började emellertid ifrågasättas under 2003 och 2004. Det var svårt att hantera frivillig-verksamhetens intäkter inom det offentliga regelverket. Samtidigt utvecklades planerna för social ekonomi inom kommunen och Värmdö föreningsråd, VFR bildades. Då blev det möjligt, att inom

Guldkanten och Värmdö

ramen för social ekonomi, låta dagverksamheten på Gustavsgården drivas av pensionärsföreningarna med administrativt stöd från VFR. Projekt Guldkanten invigdes och driften överlämnades till pensionärerna 11 mars 2005.

Organisation

Irene Bierfeldt, kommunens verksamhetsledare för dagverksamheten, är numera anställd av VFR som verksamhetsledare för Guldkanten. En liten styrgrupp har bildats med representanter för VFR och pensionärsföreningarna SPF Värmdöringen, PRO Gustavsberg-Ingarö, PRO Värmdö och Djurö pensionärsförening. Den dagliga verksamheten planeras och fördelas i en arbetsgrupp på ett 30-tal pensionärer. VFR har arbetsgivaransvaret för de anställda, f.n. en och en halv person samt bistår med fakturering och ekonomisk redovisning.



Invigning av Guldkanten, Värmdö kommun lämnar över dagverksamheten till pensionärsorganisationerna.

Kommunens verksamhetsbidrag till VFR ska täcka löner, drift, personalutbildning och viss programverksamhet. Kommunen står för lokalhyran.

Organisation

Alla pensionärer arbetar frivilligt och ideellt och nettot av verksamheten går helt till trivselfrämjande åtgärder för de boende och övriga pensionärer. Intäkter genereras av loppisförsäljningen och viss cateringverksamhet till andra föreningar. Saker till loppisen skänks ofta av



Värmdös pensionärer

pensionärer som flyttar från större till mindre boende. Det är möbler, tavlor, prydnadsföremål, böcker, kläder och husgeråd m.m. Själva loppisdagen är som en stor folkfest med hundratals besökare som mumsar nygräddade våfflor med kaffe. De lite finare föremålen går på auktion. Lars Bryntesson, kommunstyrelsens ordförande är en av de mer populära auktionsförrättarna.

Alla nettointäkter går oavkortat till att sätta lite guldkant på tillvaron för de boende och övriga pensionärer. T ex när Dragspelsgillet gästar Gustavsgården och 150 personer bjuds på förtäring av Guldkanten. Många från de olika avdelningarna kommer ner och lyssnar på musiken, dansar och sjunger med.

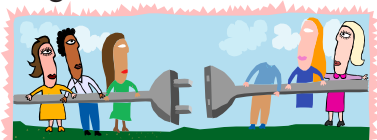


Lotteriförsäljning i väntan på smörgåstårterna .

VÄRMDOKONTAKTEN - kontakt och väntjänster

Värmdökontakten är en ideell förening för kontakt- och väntjänster som vänder sig till dem som har behov av kontakt med en medmänniska. Genom Värmdökontakten finns möjligheter att:

- Få ett besök och en pratstund
- Få lite stöd/hjälp, t ex sällskap på promenad, högläsning eller dylikt
- Ge Dig som anhörigvårdare avlösning
- Få råd om vart Du vänder Dig vid tillfälliga svårigheter
- Ordna gemensamma aktiviteter i kommunen.



En vacker dag i juli åkte 63 pensionärer och medhjälpare från Gustavsgården till Steninge slott. På bussen bjöds på sval vattenmelon och väl framme avåts en god lunch. Många tog en promenad i den vackra trädgården. Guldkanten subventionerade resan med 30.000:-.

Daghemmet Blomkulan i Gustavsberg är trogna gäster när Guldkanten ställer till med midsommarfirande, dans kring stängen, dans kring stängen, tårta och saft, på Gustavsgården.



Guldkanten tillgodoser i hög grad aktivering av de äldre och social samvaro såväl för de boende som för de pensionärer som engagerat och i samarbete ställer upp och arbetar i projektet samt för alla pensionärer utifrån som besöker arrangemangen. En annan positiv erfarenhet är att samarbetet mellan kommunens pensionärsföreningar har fördjupats. Guldkanten arbetar också för att utveckla pensionärens frivilligverksamhet på servicehusen i Hemmesta och Djurö - att sprida det goda exemplet.

Värmdökontakten bildades i november 2003 av PRO Gustavsberg/Ingarö och Värmdö, SPF Värmdöringen, Djurö pensionärsförening, Värmdö och Djurö församlingar. I dag är samtliga församlingar med, liksom alla pensionärsorganisationerna i kommunen. I dag är ca 20 personer verksamma inom Värmdökontakten med ett flertal aktiviteter per vecka året om.

Värmdökontakten kan ge en hjälpande hand.





Vision Häst Värmdö

Projektet Vision Häst Värmdö har som målsättning att göra hästarna och deras behov synliga i kommunen och samtidigt tydliggöra allt som hästarna kan erbjuda kommunen och dess invånare.

Exempel på hästarna/ryttarnas behov är säkra ridvägar, hagmarker, anläggningar med hygien- och matutrymmen.

Exempel på vad hästarna tillför är ett öppet landskap, energi (om man tar till vara gödseln), motion, social samvaro, ansvarstagande, rehabilitering, ben att komma ut i naturen med för rörelsehindrade, arbetstillfällen mm.

Till formen är det ett nätverk öppet för alla intresserade, med en styrgrupp och en projektledare och flera arbetsgrupper. I nätverket ingår också politiker och tjänstemän från Värmdö kommun. Projektet startade sommaren 2005.

Frågor nätverket jobbar med i olika arbetsgrupper

- information/kommunikation
- ridleder/ridvägar
- tränings-/tävlingsanläggning
- hästunderstödd terapi



Ponnyridning på föreningsdagarna vid Strandvik 2005

Antalet hästar på Värmdö har nog aldrig varit så stort som nu. Runt 1960-1970 fanns det knappt en viftande hästsvans på Värmdö. Idag finns det snart ett litet eller stort stall i var och varannan buske. Nya anläggningar planeras och byggs oavbrutet. Uppskattningsvis finns det 800 hästar på Värmdö idag – ridhästar av alla raser och storlekar.



Vision Häst visar käpphäst på föreningsdagarna

Dagligverksamhet med djur och natur

Värmdö kommuns socialförvaltning vill tillsammans med Vision Häst Värmdö finna former för regelbunden dagligverksamhet för funktionshindrade i häststall och liknande miljöer. Projektet inventerar nu möjliga aktörer för att sedan forma ett utvecklingsprojekt.





Det modiga högstadiet

En helt ny högstadieskola är i vardande i Värmdö. Det unika med den är att två friskolor, Grantomta Montessoriskola och Lemshaga Akademi, tillsammans med kommunen bildar ett aktiebolag för att driva den nya skolan. Så vitt man vet är det första gången i Sverige en kommun går in i ett sådant samarbete som minoritetsägare.

Utgångspunkt i diskussionerna har varit vilka förutsättningar våra barn och ungdomar ska få under resan genom livet till framtiden, oavsett skolform. Lokalfrågan har också varit en punkt de tre parterna haft en stark önskan att samverka.

Levande samhälle

Jonas Coen, styrelseledamot i Grantomta Montessoristiftelse berättar att man vill bygga in skolan i det levande samhället. Den ska ligga bland industri och företag, boende och handel, eftersom skolan inte längre är den plats där man hämtar kunskap, utan snarare hämtas utifrån och förädlas i skolan. Tanken är sanitetsfabrikens lokaler nära Gustavsbergs hamn i fabriksområdet. Det är den

stora byggnaden intill det legendariska kvarnhjulet. Med promenadavstånd till Farstaborg, G2 och de andra gymnasieskolorna i området ser man genast en dynamisk campusmiljö framför sig. Nära till busshållplats, centrum med Musikens hus, Ekvallen, kommande simhall, bibliotek etc. Lokaler står, än så länge, tomma.

Läraren är idag mest en handledare och coach. Pedagogen är en medforskande och delaktig vuxen, en mentor som ser potentialen i elevens tankar och teorier, en som lyssnar, utmanar och möter verkligheten tillsammans med eleven.

– Vi vill bygga in så många möten med vuxenvärlden som möjligt, säger Jonas Coen.

– Det är också en väldigt spännande och modig väg vi har att gå där vi ska smälta samman de olika kulturena från friskolorna respektive kommunala skolor.

Arbetsnamnet på den modiga skolan är Värmdö Akademi. Målsättningen är att vara igång till läsåret 2007/08.

Läs mer på www.lemshaga.se/va



Per Margulies, projektledare för Munkmora, på IT-caféet.

Utgångsläge; ett bostadsområde med viss social problematik, mycket skadegörelse, nedskräpning och inbrott och därmed dåligt rykte.

Målsättning; Få bort känslan av att det är sämre att bo i Munkmora än i andra området.

Recept; ett brett samarbete mellan polis, olika kommunala verksamheter som förskola, skola, social-, gatu- och fritidsförvaltning, det lokala föreningslivet och Värmdö Bostäder som förvaltar området.

Munkmora

Vårdpersonal; Verdandis lokalförening i Gustavsberg

Klarläggande av önskad behandling; enkät till de boende där de fick tala om vad de ville göra åt problemen.

Åtgärder; bättre belysning, buskage togs bort, parkbänkar, bomöten, ungbomöten, gemensamt byggdes en bana för radiostyrda bilar, kommunen har röjt ett område för en cykelcrossbana, i skolan LAN-spel, en vävstuga finns, träning, pysselverksamhet och IT-café fem dar i veckan.

Tillfrisknad; satsningen på Munkmora har gett resultat, det är alla överens om. Den sjunkande brottsstatistiken talar sitt tydliga språk.

Det treåriga projektet startade 2002. Nu är målsättningen att Verdandis gemenskapsarbete ska fortsätta med finansiering från Värmdö kommuns socialförvaltning.

NightBikers – Nattvandrararna - Värmdö



*NightBikers i sina gula västar - runt kommunen i sommarnatten
Foto: MittiVärmdö*

Har Ni sett den, den blåa folkabussen som åker omkring på byn? Alla helger året runt. Det står ung.varmdo.se på motorhuven och Värmdöpolarna på sidan.

Har Ni sett Nattvandrararna i sina gula jackor på Ingarö, i Gustavsberg, Hemmesta, Stavsnäs och på Djurö?

Och har Ni sett NightBikers mullra runt på helgerna under sommarhalvåret med gula västar?

Oförtröttligt far de alla runt i kommunen, har koll på stöket och böket, tar hand om fulla ungdomar, kör hem dom till föräldrarna. Polarna kan tillsammans med NightBikers och Nattvandrararna vara de som förhindrar en olycka, en våldtäkt eller en misshandel.

Stökig period

Värmdöpolarna kom till under en period med ett gäng stökiga ungdomar i kommunen. På socialförvaltningen sprang idén fram, varför inte sammanföra dem med ungdomar som inte hade problem hemma, inte var kända hos polisen, och betraktades som allmänt skötsamma.

Värmdöpolarna består av ett antal avlönade ungdomar, 16 killar och tjejer i åldern 17 – 20 år, som åker runt i den blåa folkabussen. De är utbildade i hur man hanterar skador, första

hjälp, har tystnadsplikt och vet när de ska kontakta polisen eller socialförvaltningen.

Nattvandrararna kom till på 90-talet efter Fryshuset's Morsor och Farsor på stan. En Nattvandrare träffade en hojåkare i Wermdö Bikers och så kom NihtBikers till sommaren 2000 på Värmdö.

Krom och lack

- Det är ett bra sätt att förena nytta med nöje, säger Per Erik Bergqvist, Wermdö Bikers. Åka hoj vill vi alla och samtidigt gör vi en insats. När NightBikers kommer samlas ungarna kring motorcyklarna, det är ju så läckert med alla hästkrafter, krom, och lacken. De kollar på hojarna, klämmer lite och beundrar, frågar mycket om kubik, topphastighet, om de får åka med en sväng – och så kommer snacket igång.



NightBikers och Nattvandrarare vid kungabesöket i Värmdö 2005. Foto: Ulla Linders

öpolarna

Gänget i NightBikers är inte precis några ungdomar själva, medelålder ligger någonstans mellan 40 och 50. Många tuffa tjejer och killar som alla kan vara bra förebilder för de yngre. Det finns en kärntrupp på ca 10 hojåkare och så kommer det till vänner och bekanta då och då, upp till 25 hojar när det är som mest.

Ca 400 nattvandrare på ett år, alla helger under pågående termin med lite omlott under loven och dessutom på helger som valborg, lucia, halloween, speciellt utsatta helger för ungdomar.

Stöd från många

De har ett gott stöd från många; företag och banker skänker pengar som går till aktiviteter för ungdomarna, Värmdö Kommun har upplåtit gamla taxistationen i Gustavsberg. Värmdö Bygg har hjälpt till att renovera huset och Delselius Konditori står för kaffebrödet.

Värmdöpolarna försöker ta hand om ungdomar som fått för mycket att dricka och inte kan ta hand om sig själva. De får välja på att antingen bli hemkörda till föräldrarna eller ta en tripp in till Maria Pol.



NightBikers eskorterar vid kungabesöket i Värmdö 2005. Foto: Ulla Linders

Värmdöpolarna har befogenhet att koppla in det sociala om så behövs.

- Om jag stöter på samma unge full tredje helgen i rad så talar jag om för honom eller henne att jag gör det, säger Johan Berglind, Värmdö Polarna.

Rekryteringen till Värmdöpolarna är inget problem. De som blivit för gamla bildar Gammelpolarna och tar hand om evenemangen som ordnas för ungdomarna, beachvolleyboll-, innebandy- och fotbollsturneringar och disco.



Nattvandrare och Värmdöpolare på föreningsdagarna i Gustavsberg 2005. Foto: VFR

Uppmärksamma

Arbetet väcker uppmärksamhet; Johan Berglind har fått Kuragepriset, justitieministern har tittat på verksamheten. Andra kommuner är intresserade av att jobba på liknande sätt, andra hojklubbar hör av sig till NightBikers och vill starta på sina hemorter.

Nattvandrarna, NightBikers och Värmdöpolarna bildar ett nätverk med närpolisen och socialtjänsten som går utanför kommungränsen. På så sätt får alla veta när det är bråk på gång med ungdomar från andra kommuner.

Unikt nätverk

- Det nätverk som vi har skapat med föreningslivet, kommunen, polisen och socialtjänsten är unikt, säger Annki Gunnarsson, Nattvandrare. När vi presenterar vår verksamhet på regionträffarna suckar andra och säger: Tänk om vi kunde ha det så!



NightBikers och Nattvandrarna på föreningsdagarna 2004.



VÄRMDÖ KOMMUN

www.varmdo.se

**Skriften är producerad av VFR
på uppdrag av Värmdö kommun**



Texter och foton i denna skrift är skrivna och tagna av Värmdö föreningsråd, Värmdö Brukshundklubb, Lemshaga akademi, Värmdö IF, om inte annat anges.

